

Kullanıcı (Operatör) Kullanım Kılavuzu ve Güvenlik Talimatları  
Manüel Kollu Zincirli Çektirme, Model LX1B

 UYARI

Bu kılavuzun içeriğini tümüyle okumamış ve anlamamış hiç kimse bu ekipmanı kurmamalı, çalıştırmamalı veya bu ekipmana bakım yapmamalıdır. Bu kılavuzun içeriğinin okunmaması ve anlaşılması, ciddi bedensel yaralanma veya ölüme ve/veya maddi hasara neden olabilir.

Bilgi veya kurulum, işletim, muayene, bakım veya parçalar için yanlış kılavuza başvurulmasını önlemek için, tanımlama ve ileride başvurmak amacıyla aşağıdaki ürün bilgilerini doldurunuz.

Model Kodu:

Seri Numarası:

Satın Alım Tarihi:

Satıcı:

**İçindekiler**

<b>1. ÖNEMLİ BİLGİLER VE UYARILAR</b> .....	<b>1</b>
1.1. BU KULLANIM KILAVUZU HAKKINDA .....	1
1.2. YASAK UYGULAMALAR .....	2
<b>2. TEKNİK BİLGİLER</b> .....	<b>4</b>
2.1. ŞARTNAMELER .....	4
<b>3. MONTAJ</b> .....	<b>4</b>
<b>4. ÇALIŞTIRMA</b> .....	<b>5</b>
4.1. GİRİŞ .....	5
4.2. SERBEST ZİNCİRLEME .....	5
4.3. YÜKLE ÇALIŞTIRMA .....	5
<b>5. MUAYENE</b> .....	<b>6</b>
<b>6. BAKIM VE DEPOLAMA</b> .....	<b>7</b>
<b>7. GARANTİ</b> .....	<b>7</b>
<b>8. ONARIM PARÇA LİSTESİ</b> .....	<b>8</b>


**1. Uyarılarla ilgili önemli bilgiler**


1.1. Bu Kullanım Kılavuzu Hakkında


LX model bu manüel kollu zincirli çektirme, bir yükü normal koşullar altında manuel güç kullanarak kaldırmak ve indirmek ve yükü frenleme cihazını kullanarak tutmak için tasarlanmış olup insan taşımak için kullanılamaz.

KITO, ürünün başka herhangi bir ekipman ile birlikte kullanılması durumunda ortaya çıkacak herhangi bir arıza, performans kaybı veya kazadan sorumlu tutulamaz. Ürün tasarım amacı dışındaki amaçlar için kullanılacaksa, lütfen bunun için önceden satıcınızdan onay alın.

Aşağıdaki simgeler, bu kılavuzda, tehlike ciddiyet derecesini veya seviyesini belirtmek için kullanılmaktadır.

 **TEHLİKE** Bu simge, sakınılması durumunda, **ölüme** veya **ciddi yaralanmaya** ve **mal hasarına** neden olabilecek olası tehlikeli durumları ifade eder.

 **UYARI** Bu simge, sakınılması durumunda, **ölüme** veya **ciddi yaralanmaya** ve **mal hasarına** neden olabilecek potansiyel tehlikeli durumları ifade eder.

 **DİKKAT** Bu simge, sakınılması durumunda, **ufak tefek** veya orta düzey **yaralanmaya** veya **mal hasarına** neden olabilecek potansiyel tehlikeli durumları ifade eder.

Dikkat simgesiyle ifade edilen durumlar bile koşullara bağlı olarak ciddi yaralanmaya veya ölüme neden olabilir. Bu nedenle, bu durumlarla karşılaşıldığında çok dikkatli olunmalıdır.

**Bu kılavuzu her zaman operatörün kolaylıkla başvurabileceği el altında bir yerde bulundurun.**

## 1.2. Yasak Uygulamalar

### 1.2.1. Genel

Vinci hatalı veya ihmalkar bir şekilde kullanılması, kaldırılan yükün düşmesi gibi tehlikeli durumların doğmasına neden olabilir. Kurulum, işletim veya bakımdan önce, hem güvenlik ve çalışma talimatlarına ilişkin bu kılavuzu hem de tüm ekipmanlara ilişkin notları okuyun ve bunlara uygun hareket edin.

#### **TEHLİKE**



- Vinci insan kaldırma, destekleme veya taşımak için kullanmayın.
- Havaya kaldırılmış bir yükün altına veya yoluna girmeyin ve kaldırılmış yükü insanların üzerinden geçirmeyin.
- Nominal yükten daha fazlasını kaldırmayın.
- Ürünü veya aksesuarlarını modifiye etmeyin.
- Tablo 2-1'de LX003 ürün koduyla gösterilen çektirmete alt kelepçeyi sökmeyin.

#### **DİKKAT**

- Yükü kaldırmadan önce, etraftaki büyük insanları uyarın.
- Bu kullanım kılavuzunun içeriği veya uyarı etiketleri iyice anlaşılmadığı sürece, vinci çalıştırmayın.

### 1.2.2. Çalıştırma öncesi

#### **DİKKAT**

- Bu kılavuz, vinci çalıştıracak operatör için hazırlanmıştır. Vinci çalıştırmadan önce, tüm güvenlik ve çalışma talimatları iyice anlaşılmalıdır.
- Vinci çalıştırmadan önce, çalışma alanını aşağıdaki şekilde emniyete alın:
  - Çalışma alanının sorunsuz çalışılabilecek şekilde düzenleyin.
  - Çalışma işlemini izlemek için iyi bir görüş sağlayın veya bir gözcü personel ayarlayın.
- Yük kaldırmadan önce, vinci serbest zincirleme modundan çıkarın.

#### **UYARI**

- Deforme olmuş veya hasarlı kancaları kullanmayın.
- Bileşenleri KITO onaylı yeni bileşenlerle değiştirin.

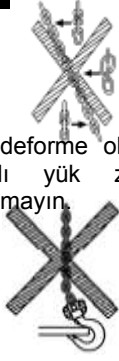
#### **DİKKAT**

- İsim levhasını okunabilir olmasını sağlayın.
- Çalıştırmadan önce, "5.1 Günlük Muayene" bölümünde belirtilen tüm muayenelerin yapılmasını sağlayın.
- Amacınıza, kapasiteye ve yüke uygun bir çektirme kullanın.
- Kanca mandallarının deforme veya hasarlı olup olmadığının ve sorunsuz çalışıp çalışmadığının kontrol edilmesini sağlayın.
- Fren ve serbest zincir fonksiyonlarının gerektiği gibi çalışıp çalışmadığının kontrol edilmesini sağlayın.
- Yük zincirinin iyice yağlanıp yağlanmadığının kontrol edilmesini sağlayın.

### 1.2.3. Çalıştırma

#### ⚠ UYARI

- Vinci deforme olmuş veya hasarlı yük zinciri ile kullanmayın.



- Yük zincirini kayış olarak kullanmayın.



- Vinci dayanak olarak kullanmayın.



- Bir yükü kancanın ucuyla desteklemeyin.



- Zinciri örneğin bir çelik plakanın kenarına taktırmayın.



- Havada asılı yükün üzerinde kaynaklama veya kesme işlemi yapmayın.



- Vinci kolun üzerine basarak kullanmayın.

- Boru takarak kolu uzatmaya çalışmayın.



- Kaynaklama sırasında oluşan kıvılcımların çektirme ve yük zincirinin üzerine düşmesini önleyin.
- Kaldırılan yükü sallamayın.
- Yük zincirini kaynaklama için toprak olarak kullanmayın.
- Alt kelepçenin çektirme gövdesini değmesine neden olacak kadar aşırı kaldırma uygulamayın.
- Zincir stoperinin çektirme gövdesini değmesine neden olacak kadar aşırı kaldırma uygulamayın.
- Hasarlı veya anormal ses çıkaran bir vinci kullanmayın.
- Kol tutamağı gevşek olan bir vinci kullanmayın.
- Havaya kaldırmış bir yükü, uzun süre boyunca gözetimsiz bırakmayın.
- Bir yükün altındaki yüksüz taraf zincirini çekmeyin veya engellemeyin.
- Bağlantı tarafındaki stoper halkasına veya yük zincirine yük uygulamayın.

#### ⚠ DİKKAT

- Bir yükü kanca sırtının ortasında doğru şekilde yerleştirdiğinizden emin olun.
- Kaldırma işleminden önce, yük çarpmasını önlemek için yük zincirinin gevşekliğini giderin.
- Kolu çalıştırırken, ellerinizi üst kanca ile kol arasına sıkıştırmayın.
- Uzun süreli yük indirme işlemleri sırasında fren sisteminin aşırı ısınma riski söz konusu olabilir. Bu gibi koşullar altında çalışmayı düşünüyorsanız, KITO'ya danışın.

### 1.2.4. Çalıştırma sonrası

#### ⚠ UYARI

- Vinci taşırken sürüklemeyin veya düşürmeyin.

#### ⚠ DİKKAT

- Çalıştırma sonrasında, düşmesini önlemek için, yükü sağlam bir şekilde yere koyduğunuzdan emin olun.



### 1.2.5. Muayene ve Bakım

#### ⚠ DİKKAT

- Ehil kişiler tarafından, periyodik olarak, "5 Muayene" ve "6 Bakım" bölümüne göre muayene ve bakım işlemi yapılmasını sağlayın, başka durumlar için lütfen satıcınızla görüşerek teyit alın.

#### ⚠ UYARI

- Yük zincirini uzatmayın veya yük zincirine kaynak yapmayın.
- Her zaman, KITO'nun "KITO" ibaresini taşıyan orijinal V. derece yük zincirlerini kullanın. KITO, başka zincirlerin kullanılmasından doğan herhangi bir talep veya hasardan sorumlu tutulamaz.

### 1.2.6. Diğer hususlar

#### ⚠ DİKKAT

- Tuzlu su, deniz suyu, asidik, alkali veya patlayıcı atmosferler gibi özel ortamlarda kullanım söz konusu ise, önceden satıcınıza danışarak teyit alın.

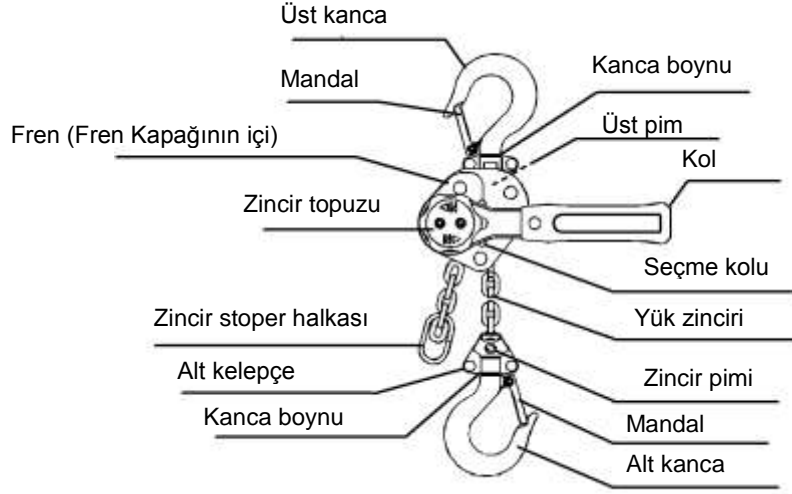
#### ⚠ UYARI

- Servis dışı veya onarılmakta olan vinci kullanmayın.
- Uyarı etiketleri veya levhaları bulunmayan vinci kullanmayın.

## 2. Teknik Bilgiler

### 2.1. Şartnameler

#### 2.1.1. Çizimler



Not: İsim levhası arka taraftadır.

#### 2.1.2. Çalıştırma Koşulları ve Ortamı

Sıcaklık Aralığı: -40° ila +60°C (-40° ila +140°F)

Nem: % 100 veya daha az, bu ekipman bir sualtı ekipmanı değildir.

Malzeme: Kıvılcımsız veya asbest gibi özel malzeme yok.

Tablo 2-1 Çektirme Şartnameleri

Kapasite (ton)	Ürün Kodu	Standart Kaldırma (m)	Nominal yük kaldırma çekişi (N)(kgf)	Yük Zinciri Çapı x Aralık (mm)	Zincir Düşüş Hattı	Test Yüğü (ton)	Net Ağırlık (kg)
0.25	LX003	1.0	200(20)	3.2×9.0	1	0.38	1.6
0.5	LX005	1.2	310(31)	4.3×12.0	1	0.75	2.6

## 3. Montaj

### ⚠ UYARI

**Vinci monte ederken aşağıdakilerden kaçınin.**

Bu talimatlara uyulmaması ölüme veya şiddetli yaralanmaya neden olabilir.

ASLA

- Vinci yalnızca eğitimli ve ehil kişilerin kurmasını sağlayın.
- Vinci, şaryo gibi diğer cihazların (ekipmanların) hareket menziline kurmayın.

**Vinci kurarken aşağıdaki talimatlara uyun.**

Bu talimatlara uyulmaması ölüme veya şiddetli yaralanmaya neden olabilir.

DAİMA

- Vincin monte edileceği strüktürün yeterince güçlü olup olmadığını kontrol edin.
- Üst Kancayı sıkıca strüktüre takın.

### ⚠ DİKKAT

**Vinci kurarken aşağıdaki talimatlara uyun.**

Bu talimatlara uyulmaması ölüme veya şiddetli yaralanmaya neden olabilir.

DAİMA

- Vinci engellenmeyeceği şekilde kurun.
- Yük Zincirini kaldırma işi için yeterli uzunlukta takın.

## 4. Çalıştırma

### 4.1. Giriş

Ağır bir yük ile çalışılması, tehlikeli durumlara yol açabilir. Vinci çalıştırmadan önce, bu maddedeki ve "1.2 Yasak Uygulamalar" bölümündeki tüm bilgileri okuyun ve bunlara uygun hareket edin.

### 4.2. Serbest Zincirleme

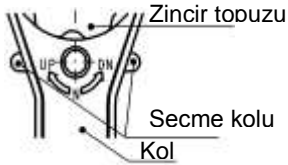
#### ⚠ TEHLİKE

- Vinci, yüklüken serbest zincir modunda çalıştırmayın.
- Çektirme yük taşırken, seçme kolunun kaldırma ('UP/YUKARI') konumunda olduğundan ve zincir topuzunu çalıştırmadığınızdan emin olun.
- Seçme kolu indirme ('DN/AŞAĞI') konumunda iken zincirin yüksüz tarafını çekmeyin, bu kolun dönmesine yol açar ve tehlikeli olabilir.

#### 4.2.1. Özellikler

- Yüksüz konumdayken fren serbest olacağından, serbest zincirleme, yük zincirini serbestçe besleyebilir.
- Seçme kolu boşa ve zincirin yüksüz tarafı hafifçe çekili iken, yük zincirini gereken uzunluğa kadar herhangi bir yöne çekmek için, zincir topuzunun saat yönünün tersine çevrilmesi suretiyle mekanik fren serbest bırakılabilir.

#### 4.2.2. Çalıştırma



1. Seçme kolunu, soldaki resimde görüldüğü gibi boşa ('N' pozisyonu) alın.
2. Zincirin yüksüz tarafı hafifçe çekili iken, zincir topuzunu saat yönünün tersine çevirin.
3. Bu modda, yük zinciri, gereken uzunlukta, vinci içinden çekilebilir. Çektirme serbest zincirleme moduna geçirilemiyorsa, zincirin yüksüz tarafını tutun ve freni serbest bırakmak için biraz indirin.

Yük zincirine, 7 kg'den hafif bir yük uygulanırsa, fren çalışmaz.

Serbest zincirleme yapıldığında yük zincirine, operatör tarafından yapılacak yük zinciri ayarı dışında herhangi bir yük uygulamayın.

#### ⚠ DİKKAT

- Serbest zincirleme modunda yük zincirini aniden çekmeyin.
  - Aşırı çekme, frene neden olabilir ve zincir beslemesi sağlamayabilir.
  - Böyle bir durumda, seçme kolunu indirme ('DN/AŞAĞI') pozisyonuna ayarlayın, biraz indirme işlemi yapın ve ardından yeniden başlayın.
- Şekil 4.1'de gösterildiği gibi üstteki zincir topuzu ile serbest zincirleme, fren kuvvetine neden olabilir. Böyle bir durumda, serbest zincirlemede, topuzun tepesini Şekil 4.2'de gösterildiği gibi yatay taraf yöneltin.



Şekil 4.1



Şekil 4.2

4. Vinci yükü çalıştırmak için sıfırlamak amacıyla, zincirin yük tarafı hafifçe çekili iken, sürtünme plakasıyla olan aralığı kapatmak için zincir topuzunu saat yönünde döndürün veya kaldırma işlemi uygulayın ve kolu kullanarak çalıştırın.

### 4.3. Yüklü çalıştırma

#### 4.3.1. Çalıştırma

#### ⚠ TEHLİKE

#### ⚠ DİKKAT

Kaldırma ve indirmede zincir topuzunu çalıştırmayın.

Çalıştırmadan önce, vinci serbest zincirleme modunda olmadığından ve seçme kolunun işleme çalıştırma gerekliliklerinizi karşıladığından emin olun.

Aşağıdaki tablo, kaldırma ve indirmeye ilişkin seçme kolu pozisyonunu ve kolla çalıştırmayı göstermektedir.

Tablo 4-1 Çektirme ve Kolun Çalıştırılması

Vincin Çalıştırılması	Seçme Kolu	Kolun Çalıştırılması
Kaldırma	UP	Saat yönünde
İndirme	DN	Saat yönünün tersine

#### ⚠ DİKKAT


- Yüksüzken veya (3 kg civarında) hafif yüklerle yüklü iken, yük zincirinin çalıştırma yönünde hareket etmemesi durumunda, kolu, zincirin yüksüz tarafını hafifçe çekerek çalıştırın. (Standard yöntem.)

## 5. Muayene

Kesintisiz ve yeterli çalışma sağlamak için, aşınmış veya hasarlı parçaları, emniyetsiz hale gelmeden önce değiştirmek için, düzenli muayene prosedürü uygulanmalıdır. Üç muayene sınıfı – GÜNLÜK (bir operatörün çalışmaya başlamasından önce), SIK ve PERİYODİK -, yalnızca eğitilmiş veya ehil personel tarafından uygulanmalıdır.

### 5.1. Günlük Muayene

Tablo 5-1 Günlük Muayene Metotları ve Kriterleri

Öge	Metot	Kriterler	İşlem
İsim levhası, Uyarı Etiketi	Görsel	Doğru şekilde takılmış ve okunaklı olmalıdır.	Değiştirin; ancak İsim levhası Dışlı Kutusu
Fonksiyon - Kaldırma	Seçme kolunu 'UP' konumuna ayarlayın ve zincirin yük tarafı hafifçe çekili olarak kaldırma işlemini yapın.	Kol ileri geri hareket ettirildiğinde tıkırtı sesleri gelmelidir.	Gerektiği şekilde, onarın veya değiştirin.
Fonksiyon - İndirme	Seçme kolunu 'DN' konumuna ayarlayın ve zincirin yük tarafı hafifçe çekili olarak indirme işlemini yapın.	Kol ileri değil sadece geri hareket ettirildiğinde tıkırtı sesleri gelmelidir.	Gerektiği şekilde, onarın veya değiştirin.
Fonksiyon - Serbest Zincirleme	Serbest zincirleme modunda zincir uzunluğunu ayarlamak için seçme kolunu 'N'ye getirin ve zincirin yüksüz tarafı hafifçe çekili olarak, zincir topuzunu saat yönünün tersine döndürün.	Zincir, takılmadan çekilebilmelidir. Zincir topuzu ileri geri kolayca döndürülebilmelidir.	Tırnağın ve kertiklerin temas ettiği noktayı, kol penceresinden, aşağıdaki resimde gösterildiği şekilde yağlayın veya gerekirse değiştirin. 

Öge	Metot	Kriterler	İşlem
Kancalar Durum	Görsel, Fonksiyonel	Deforme olmamalıdır. Takılmadan dönebilmelidir.	Değiştirin.
Kancalar LX003* kelepçe civataları ve somunları	Görsel	Gevşek olmamalıdır.	Değiştirin.
Kancalar Mandallar	Görsel	Deforme veya hasarlı olmamalıdır.	Değiştirin.
Yük zinciri	Görsel	Şiddetli pas barındırmamalıdır. Yağ kaplı olmalıdır. Deforme veya hasarlı olmamalıdır.	Değiştirin. Temizleyin/yağlayın. Değiştirin.
Diğer öğeler	Görsel	Civatalar, somunlar, yarıklı pimler, toka veya vidalar, gevşek veya eksik olmamalıdır. Çektirme hasarlı veya bereli olmamalıdır. Yüksüz taraftaki zincir stoper halkası eksik veya deforme olmamalıdır.	Değiştirin.

Not: \* LX003 için, vince perçinli veya civatalı alt kelepçe takılır.

## 6. Bakım ve depolama

Vincin bakımı veya depolanmasında, aşağıdaki hususlara dikkate edilmelidir.

### Bakım

#### ⚠ TEHLİKE

- Mekanik frenin sürtünme plakasını yağlamayın.

#### ⚠ UYARI

- Vinci taşırken sürüklemeyin veya düşürmeyin.
- KITO dışındaki üreticiler tarafından tedarik edilmiş zincirlerin kullanılması yasaktır.
- Kanca boynu ve yük zincirinin üzerindeki tozu ve nemi silin ve yağ sürün.
- Yük zinciri, zincir pimi (LX005 için), üst pim, kanca boyunları, kanca mandalları ve seçme koluna yağ uygulandığından daima emin olun. "2.1.1 Şemalar" bölümüne başvurun.
- Çalıştırdıktan sonra çektirmete anormallikler tespit edilmesi durumunda, "5 Muayene" bölümünde belirtilen tüm muayeneleri uygulayın.

### Depolama

- Kullanılmadığı zamanlarda, diğer işleri engellemeyecek bir yere kaldırın.
- Vinci depolamadan önce, kolu birkaç kez saat yönünün tersine döndürün.
- Vinci, yüklü halde depolamayın.
- Vinci kuru ve temiz bir yerde depolayın.
- Açık havada kuruluysa, yağmurdan etkilenmesini önlemek için vinci örtün veya yağmura karşı korumalı bir yerde depolayın.

## 7. Warranty

KITO Corporation ( bundan sonra KITO olarak anılacaktır), KITO tarafından üretilen yeni ürünlerin (KITO Ürünleri) ilk alıcısına (bundan sonra Alıcı olarak anılacaktır) aşağıdaki garantiyi sağlar.

KITO, KITO ürünlerinin, sevk edildiğinde, normal kullanım ve servis koşulları altında işçilik ve/veya malzeme kusurlarından arı olacağını ve bu garanti kapsamındaki kusurlara ilişkin tüm taleplerin keşfedildikten hemen sonra ve her durumda, KITO ürünlerinin Alıcı tarafından satın alındığı tarihi takip eden bir (1) yıl içinde yazılı olarak yapılması koşuluyla ve kusurlu parçaların veya kalemlerin KITO veya onun yetkili acenteleri tarafından incelenmek üzere alıkonulacak veya KITO'nun talebi üzerine, KITO fabrikasına veya yetkili servis merkezine iade edilecek olması koşuluyla, KITO'nun, KITO'nun seçimine bağlı olarak, bahsi geçen kusurları barındırdığı kanıtlanan herhangi bir parçayı veya kalemi ücretsiz olarak onaracağını veya değiştireceğini garanti eder.

KITO, diğer üreticiler tarafından temin edilen ürünlerin bileşenleri için garanti sağlamaz. Ancak mümkün olduğu kadarıyla, KITO, söz konusu diğer üreticilerin geçerli garantilerini Alıcı'ya temlik edecektir.

Yukarıda bahsedilen ve KITO'nun bu garanti çerçevesindeki tek yükümlülüğü ve alıcının münhasır çaresi olan onarım veya değiştirme dışında, KITO, "Alıcı'nın talepleri ister sözleşme ihlali ister haksız fiil isterse doğrudan, dolaylı, tesadüfi veya dolaylı herhangi bir hasar talebi de dahil olmak üzere, başka bir teoriye dayanıyor olsun, KITO'nun Ürünlerinin satın alınması veya kullanılmasından doğan başka herhangi bir talepten sorumlu olmayacaktır.

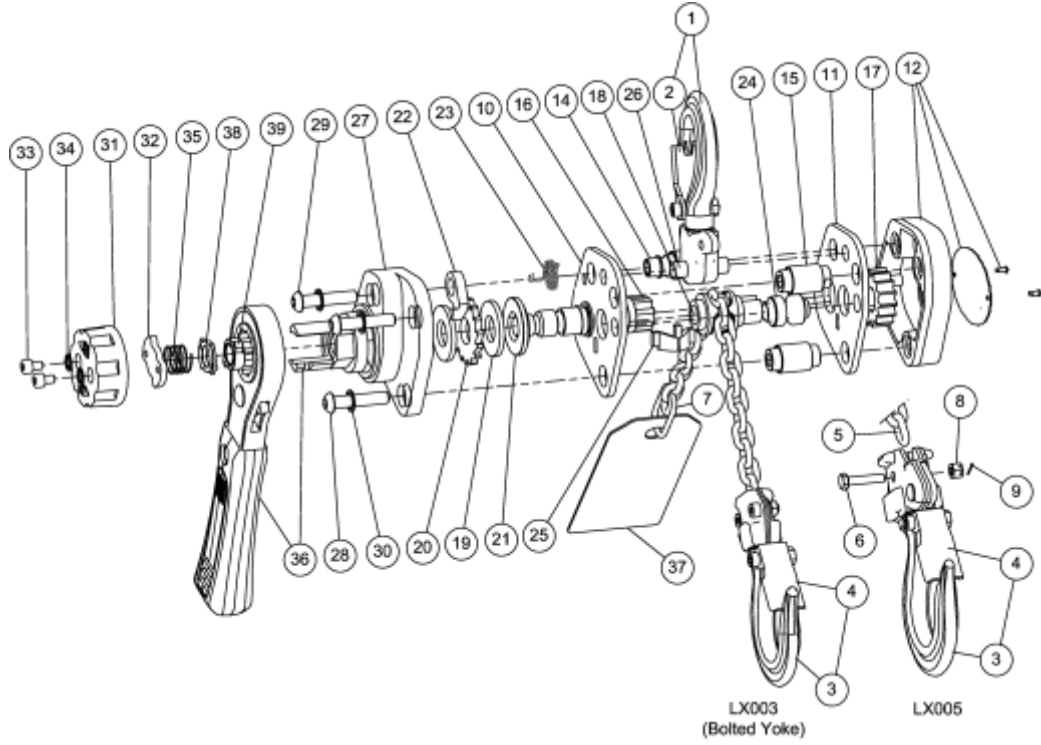
Bu garanti, KITO Ürünlerinin kurulumu, bakımı ve kullanımının KITO'nun içerik talimatları uyarınca hazırlanan ürün kılavuzlarına uygun olarak yapılması koşuluna bağlıdır. Bu garanti, ihmal, yanlış kullanım, kötüye kullanma, yanlış uygulama veya herhangi bir kötü kullanım veya kombinasyon yahut da yanlış bağlama, ayarlama veya bakıma maruz kalmış KITO Ürünleri için geçerli değildir.

KITO, KITO Ürünlerinin taşınması, uzun süreli veya yanlış depolanması veya normal eskime ve yıpranmadan kaynaklanan herhangi bir zarar veya hasardan veya kullanım süresi kaybından sorumlu olmayacaktır.

Bu garanti, "KITO" tarafından tedarik edilen veya onaylanan parçalar, bileşenler veya kalemlerin takıldığı veya bunlarla onarılan veya modifiye edilen veya değiştirilen KITO ürünleri için geçerli olacaktır.

**BU GARANTİ, HERHANGİ BİR TİCARETE ELVERİŞLİLİK VEYA BELİRLİ BİR AMACA UYGUNLUK GARANTİSİNİ DE KAPSAYAN ANCAK BUNLARLA SINIRLI OLMAYAN AÇIK VEYA ÖRTÜLÜ DİĞER TÜM GARANTİLERİN YERİNE GEÇER.**

## 8. Onarım Parça Listesi



Şek. No	Parça No	Parça Adı	Beherektir metek adet	Kapasite (ton)	
				0.25	0.5
1	1001	Üst Kanca Seti	1	L1XA003-1001	L1XA005-1001
2	1071	Mandal Tertibatı	1	L1XA003-1071	L1XA005-1071
3	1011	1 m Kaldırma için Alt Kanca Seti	1	L1XA003-1011	---
	1012	2 m Kaldırma için Alt Kanca Seti	1	L1XA003-1012	---
	1013	3 m Kaldırma için Alt Kanca Seti	1	L1XA003-1013	---
	1014	4 m Kaldırma için Alt Kanca Seti	1	L1XA003-1014	---
	1021	Alt Kanca Seti	1	---	L1XA005-1021
4	1071	Mandal Tertibatı	1	L1XA003-1071	L1XA005-1071
5	841	Yük zinciri	1	---	KAUN043-0000
6	41	Zincir Pimi	1	---	L1LA005-9041
7	45	Zincir Stoper Halkası	1	L1XA003-9045	L1LA005-9045
8	49	Yarıklı Somun	1	---	L1LA005-9049
9	42	Yarıklı Pim	1	---	J1PW01-016008
10	101A	A Çerçevesi	1	L1XA003-9101	L1XA005-9101
11	102B	B Çerçevesi	1	L1XA003-9102	L1XA005-9102
12	103	Dişli Kutusu Tertibatı (Diğer)	1	L1XD003-5103	L1XD005-5103
	103	Dişli Kutusu Tertibatı (Avrupa)	1	L1XG003-5103	L1XG005-5103
14	105	Başlıksız Cıvata B	1	L1XA003-9105	L1XA005-9105
15	104	Başlıksız Cıvata A	2	L1XA003-9104	L1XA005-9104
16	111	Pinyon	1	L1XA003-9111	L1XA005-9111
17	114	Yük Dişlisi	1	L1XA003-9114	L1XA005-9114
18	116	Yük Kastanyolası	1	L1XA003-9116	L1XA005-9116
19	151	Sürtünme Plakası	2	L1XA003-9151	L1XA005-9151
20	152	Tek Yönlü Dişli Diski	1	L1XA003-9152	L1XA005-9152
21	153	Sürtünme Diski	1	L1XA003-9153	L1XA005-9153
22	155	Tırnak	1	---	L1XA003-9155
23	158	Tırnak Yayı Tertibatı	1	---	L1XA003-1158
24	161	Kılavuz Makarası	1	L1XA003-9161	L1XA005-9161
25	162	Soyucu	1	L1XA003-9162	L1XA005-9162
26	163	Üst Pim	1	L1XA003-9163	L1XA005-9163
27	172	Fren Kapağı	1	L1XA003-9172	L1XA005-9172
28	173	Yuvarlak Başlı Soket Vidası	2	L1XA003-9173	---
	174	Yuvarlak Başlı Soket Vidası	2	---	L1XA003-9174
29	174	Yuvarlak Başlı Soket Vidası	1	L1XA003-9174	L1XA005-9174
30	175	İç Diş Kilit Rondelası	3	J1WH012-20060	---
31	201	Zincir Topuzu	1	L1XA003-9201	---
32	202	Kol Sıkıştırma Plakası	1	L1XA003-9202	L1XA005-9202
33	206	Soket başlı başlık vidası	2	J1BE2-0400606	---
34	204	Konik Kilit Rondelası	2	L1XA003-9204	---
35	205	Serbest Zincir Yayı	1	L1XA003-9205	---
36	4211	Kol Tertibatı	1	L1XA003-4211	L1XA005-4211
	868	Uyarı Etiketli CE (Diğer)	1	---	E7AR003S9868
37	868	Uyarı Etiketli CE (Avrupa)	1	---	ER1BS9686
38	209	Serbest Zincir Plakası	1	L1XA003-9209	---
39	203	Kal Kılavuzu	1	L1XA003-9203	---

# KITO

URL. <http://www.kito.co.jp>