

LX-1001-XCE-03

Driftsmanual og sikkerhedsoplysninger Skraldetalje model LX1B

Udgivet i januar 2010. Revideret i august 2012 (udgave 03)

ADVARSEL

Dette udstyr må ikke monteres, betjenes eller vedligeholdes af personer, der ikke har læst og forstået hele denne manual. Hvis indholdet i manualen ikke læses og overholdes, kan det medføre alvorlige kvæstelser eller dødsfald samt materiel skade.

Udfyld nedenstående produktoplysninger til fremtidig brug og for at undgå at bruge den forkerte manual. Det er vigtigt at anvende den rigtige manual, når der er behov for oplysninger om montering, drift, eftersyn, vedligeholdelse og reservedele.

Modelkode:

Serienummer:

Købsdato:

Forhandler:

Indholdsfortegnelse

1. ADVARSLER OG VIGTIGE OPLYSNINGER	1
1.1. OM DENNE DRIFTSMANUAL	1
1.2. IKKE TILLADTE FREMGANGSMÅDER	2
2. TEKNISKE OPLYSNINGER	4
2.1. SPECIFIKATIONER	4
3. MONTERING	4
4. BETJENING	5
4.1. INTRODUKTION	5
4.2. KÆDEFILØBSDRIFT	5
4.3. LASTTILSTAND	5
5. INSPEKTION	6
5.1. DAGLIGT EFTERSYN	6
6. VEDLIGEHOLDELSE OG OPBEVARING	7
7. GARANTI	7
8. RESERVEDELSLISTE	8


1. Advarsler og vigtige oplysninger


1.1. Om denne driftsmanual


Denne skraldetalje model LX er konstrueret til at løfte og sænke last ved håndkraft og til at holde lasten ved hjælp af bremsen under normale arbejdsbetingelser. Skraldetaljen må ikke anvendes til persontransport.

KITO kan ikke gøres ansvarlig for funktionsfejl, manglende funktionsevne eller ulykker, hvis produktet anvendes sammen med andet udstyr. Kontakt forhandleren på forhånd, hvis produktet ønskes anvendt til andre formål.

Følgende symboler i denne manual anvendes til at angive risikograden.

 **FARE** Dette symbol angiver en overhængende farlig situation, som *medfører dødsfald eller alvorlig personskade* samt materiel skade.

 **ADVARSEL** Dette symbol angiver en mulig farlig situation, som *kan* medføre *dødsfald eller alvorlig personskade* samt materiel skade.

 **FORSIGTIG** Dette symbol angiver en mulig farlig situation, som *kan* medføre *mindre til middelsvær personskade* eller materiel skade.

Også situationer markeret med "FORSIGTIG" kan medføre alvorlig personskade eller dødsfald afhængigt af omstændighederne. Derfor er det vigtigt altid at være opmærksom, når sådanne situationer opstår.

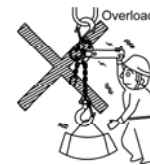
Opbevar altid denne manuel på et sted, der er let tilgængeligt ved betjening af produktet.

1.2. Ikke tilladte fremgangsmåder

1.2.1. Generelt

Forkert anvendelse eller mangelfuld vedligeholdelse af skraldetaljen kan medføre, at der opstår farlige situationer – eksempelvis, at en løftet last falder ned. Inden montering, drift og vedligeholdelse skal denne manual med sikkerheds- og driftsanvisninger samt noter til alt udstyr læses.

FARE



- Skraldetaljen må ikke bruges til at støtte, løfte eller transportere personer.
 - Ophold under løftet last eller i dens bane er ikke tilladt, og last må ikke flyttes hen over andre personer.
 - Skraldetaljen må ikke løfte mere end den angivne kapacitet.
- Produktet inkl. tilbehør må ikke ændres.
 - Lastkrogsholderen må ikke adskilles på skraldetaljen med produktkode LX003 som vist i tabel 2.1.

FORSIGTIG

- Vær opmærksom på personer i nærheden inden flytning af lasten.
- Skraldetaljen må kun anvendes, hvis brugeren har forstået indholdet i denne driftsmanual.

1.2.2. Før anvendelse

FORSIGTIG

- Denne manual er skrevet til de personer, der betjener skraldetaljen. Før betjening skal brugerne have en grundig forståelse af sikkerheden og skraldetaljens funktionsmåde.
- Arbejdsstedet skal sikres på følgende måde inden betjening:
 - Indret arbejdsstedet, så arbejdet kan udføres uden problemer.
 - Sørg for uhindret udsyn, så arbejdet kan udføres sikkert, eller tilkald andre, som kan holde hjælp med at holde udkig.
- Inden lasten løftes, skal det sikres, at skraldetaljen ikke befinder sig i kædefriløbsdrift.
- Sørg for at anvende korrekt beklædning og personlige værnemidler ved brug og betjening af produktet.

ADVARSEL

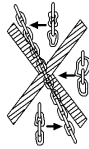
- Det er ikke tilladt at anvende en krog, der er deformeret eller udviser revner.
- Der må kun anvendes reservedele, der er godkendt af KITO.

FORSIGTIG

- Sørg for, at fabriksskiltet er i læsbar tilstand.
- Inden betjening af skraldetaljen skal alle de kontroller udføres, der er beskrevet i "5.1 Dagligt eftersyn."
- Brug en skraldetalje, der er egnet til formålet og har den fornødne kapacitet og løfteevne.
- Kontroller, om palen er deformeret eller på anden måde beskadiget, og om den let kan bevæge sig.
- Undersøg, om bremsen og kædefunktionerne fungerer korrekt.
- Sørg for, at lastkæden er tilstrækkeligt smurt.

1.2.3. Betjening

⚠ ADVARSEL



- Skraldetaljen må ikke anvendes, hvis lastkæden er deform eller beskadiget.



- Kæden må ikke anvendes som løkke.



- Skraldetaljen må ikke anvendes som omdrejningspunkt.



- Lasten må ikke sættes på krogens spids.



- Kæden må ikke bremses med en kant på f.eks. en stålplade.



- Der må ikke udføres svejse- eller skærearbejde på en hængende last.



- Skraldetaljen må ikke betjenes med fødderne.



- Håndtaget må ikke forlænges med f.eks. et rør.

- Der må ikke komme svejsegnister på skraldetaljen og lastkæden.
- En løftet last må ikke svinges.
- Lastkæden må ikke bruges som jordforbindelse til svejsearbejde.
- Lasten må ikke løftes med høj hastighed, når kædeanslaget er i nærheden af taljehuset.
- Lasten må ikke sænkes med høj hastighed, når kædestopperringen er i nærheden af taljehuset.
- Skraldetaljen må ikke anvendes, hvis den er beskadiget eller afgiver mislyde.
- Skraldetaljen må ikke anvendes, hvis håndtaget sidder løst.
- En last må ikke efterlades løftet i længere tid.
- Der må ikke forekomme træk i eller forhindring af kæden i den ubelastede side, når der løftes.
- Lasten må ikke berøre kædeendestoppet eller lastkæden.

⚠ FORSIGTIG

- Sørg for, at lasten sidder korrekt midt på krogen.
- Sørg for, at kæden er rettet ud før løft, så der ikke opstår støvvis belastning.
- Pas på, at hænderne ikke kommer i klemme mellem ophængskrogen og håndtaget.
- Hvis sænkeprocessen er meget langvarig, kan der ske overophedning af bremsesystemet. Hvis der opstår behov for at gennemføre en sådan arbejdsgang, kontaktes KITO-forhandleren.
- Hvis der konstateres uregelmæssigheder under driften, skal skraldetaljen standses omgående. Skraldetaljen skal markeres med "DEFEKT", og vedligeholdelsesteknikerne skal kontaktes.

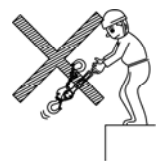
1.2.4. Efter brug

⚠ ADVARSEL

- Skraldetaljen må ikke trækkes eller smides på gulvet.

⚠ FORSIGTIG

- Sørg for, at lasten anbringes sikkert på gulvet, så den ikke kan vælte.



1.2.5. Inspektion og vedligeholdelse

⚠ FORSIGTIG

- Det skal sikres, at der jævnligt udføres eftersyn og vedligeholdelse ved fagfolk som beskrevet i "5 Inspektion" og "6 Vedligeholdelse". Hvis det ikke er muligt, kontaktes KITO-forhandleren.
- Markér med "KONTROL" ved udførelse af eftersyn.
- Brug relevant beskyttelsesudstyr som beskyttelsesbriller og -handsker svarende til arbejdets art.
- Vær opmærksom på arbejdsmetode, arbejdsgang og arbejdsstilling.
- Brug hjelm og sikkerhedsbælte ved udførelse af arbejde på lift.
- Fjern olie eller fedt, der måtte være på produktet eller spildt på gulvet.
- Hold arbejdsområdet rent, hvis produktet skilles ad.

⚠ ADVARSEL

- Lastkæden må ikke forlænges eller svejses.
- Anvend altid originale KITO-kæder i klasse V med markeringen "KITO." KITO er ikke ansvarlig ved erstatningskrav som følge af skader, der skyldes brug af andre kæder.

1.2.6. Andet

⚠ FORSIGTIG

- Ved anvendelse af produktet under specielle omstændigheder som i nærheden af saltvand eller havvand eller i syreholdig, alkalisk eller eksplosiv atmosfære kontaktes forhandleren på forhånd.
- Når skraldetaljen ikke anvendes, skal den opbevares et tørt sted, der er velegnet til taljens størrelse og vægt.

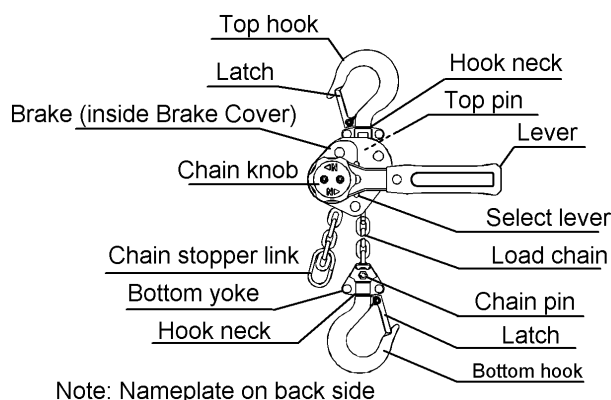
⚠ ADVARSEL

- Skraldetaljen må ikke anvendes, hvis den er defekt eller skal repareres.
- Skraldetaljen må ikke anvendes, hvis der mangler advarselsskilte eller mærkater på den.

2. Tekniske oplysninger

2.1. Specifikationer

2.1.1. Oversigt



2.1.2. Driftsbetingelser og -omgivelser

Temperaturområde: -40° til 60 C

Luftfugtighed: maks. 100% (skraldetaljen kan ikke bruges under vand)

Materiale: Der er ikke anvendt særlige materialer som gnistfrie materialer eller asbest.

Tabel 2.1 Skraldetaljespecifikationer

Kapacitet (ton)	Produktkode	Standardløft (m)	Nominal last ved løft (N) (kp)	Lastkædediameter x deling (mm)	Antal kæder	Testlast (ton)	Nettovægt (kg)
0,25	LX003	1,0	200 (20)	3,2 x 9,0	1	0,38	1,6
0,5	LX005	1,2	310 (31)	4,3 x 12,0	1	0,75	2,6

- Udstyret har bestået de statiske og dynamiske tests, der er beskrevet i standarden EN 13157.

3. Montering

⚠ ADVARSEL

Undgå følgende ved montering af skraldetaljen:

- ALDRIG** Manglende overholdelse af disse instruktioner kan medføre dødsfald eller alvorlig personskade.
- Kun uddannet og fagligt kompetent personale må montere skraldetaljen.
 - Skraldetaljen må ikke monteres inden for andre maskiners driftsområde, f.eks. en løbekat.

Overhold følgende instruktioner ved montering af skraldetaljen

- ALTID** Manglende overholdelse af disse instruktioner kan medføre dødsfald eller alvorlig personskade.
- Sikkerhedsfaktoren for skraldetaljen er 4:1. Skraldetaljen kan løfte og holde mere end den angivne kapacitet. Kontroller, at det element eller den bygningsdel, som skraldetaljen ophænges i, har tilstrækkelig bæreevne.
 - Ophængskroge skal fastgøres forsvarligt.

⚠ FORSIGTIG

Overhold følgende instruktioner ved montering af skraldetaljen

- ALTID** Manglende overholdelse af disse instruktioner kan medføre personskade eller materiel skade.
- Skraldetaljen skal monteres, så den kan arbejde frit.
 - Lastkæden skal monteres, så der er tilstrækkelig længde til løfteopgaverne.

4. Betjening

4.1. Introduktion

Ved anvendelse af skraldetaljen til tung last kan der opstå farlige situationer. Før betjening er det vigtigt at være opmærksom på og overholde alle instruktioner i dette afsnit og i "1.2 Ikke tilladte fremgangsmåder".

4.2. Kædefriløbsdrift

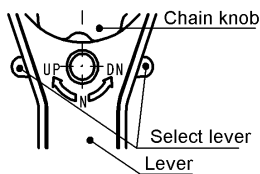
FARE

- Der må ikke anvendes kædefriløb, når der er last på kæden.
- Når skraldetaljen holder en last, er det vigtigt, at retningsangiveren sættes i løfteposition (UP), og at kædeknappen ikke betjenes.
- Der må ikke trækkes i den ubelastede kæde, når retningsangiveren er sat i sænkeposition ('DN'), da håndtaget ellers kan begynde at flytte sig og skabe fare.

4.2.1. Egenskaber

- Ved kædefriløb kan kæden køre frit, når bremsen er løsnet, og der ikke er løftet last.
- Med retningsangiveren i neutral position trækkes der let i kæden i den ubelastede side, og kædeknappen drejes mod uret, så den mekaniskebremse udløses. Dermed kan lastkæden frit trækkes i begge retninger til den ønskede længde.

4.2.2. Brug af skraldetaljen



- Flyt retningsangiveren til neutral (N) position som vist på illustrationen til venstre.
- Drej kædeknappen mod uret, mens der trækkes let i kæden i den ubelastede side.
- I denne tilstand kan kæden trækkes gennem taljen til den ønskede længde. Hvis taljen ikke skifter til kædefriløb, holdes kæden i den ubelastede side, mens der foretages sænkning for at løsne bremsen.

Hvis der er en last på under 7 kg på kæden, aktiveres bremsen ikke. Der må ikke sættes last på lastkæden i friløbstilstand bortset fra ved brugerjustering af lastkæden.

FORSIGTIG

- Træk ikke pludseligt i kæden i friløbstilstand.
 - Hvis der trækkes for hårdt i kæden, kan bremsen blive aktiveret, så kæden ikke kan trækkes længere ud.
 - I så fald sættes retningsangiveren i sænkeposition (DN), og der udføres sænkning flere gange. Herefter kan processen udføres forfra.
- Kædefriløb med kædeknappen øverst som vist i figur 4.1 kan medføre bremsning. I så fald vendes kædeknappen som vist på figur 4.2 i friløbstilstand.



Figur 4.1



Figur 4.2

- Skraldetaljen sættes tilbage til almindelig løftetilstand ved at trække let i kædesiden, dreje kædeknappen med uret og udføre en løftarbejds gang, så bremsen igen griber fat. Anvend derefter håndtaget til betjening.

4.3. Lasttilstand

4.3.1. Brug af skraldetaljen

FARE Kædeknappen må ikke betjenes under løft eller sænkning.

FORSIGTIG Inden brug skal det sikres, at skraldetaljen ikke befinder sig i kædefriløbstilstand, og at den valgt håndtagsposition svarer til arbejdsopgaven.

Følgende tabel angiver retningsangiverens position og håndtagets betjeningsretning ved løft og sænkning.

Tabel 4.1 Betjening af håndtag og retningsangiver

Arbejdsopgave	Retningsangiver	Håndtag
Løft	UP	Med uret
Sænkning	DN	Mod uret

FORSIGTIG

- Hvis kæden ved ingen eller let last (ca. 3 kg) ikke reagerer på betjening af håndtaget, trækkes let i kæden i belastningssiden, mens håndtaget bevæges. (normal driftstilstand).

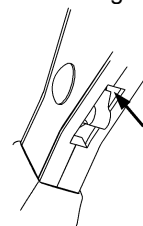
5. Inspektion

En vigtig forudsætning for tilfredsstillende og kontinuerlig drift er at foretage regelmæssig inspektion og kontrol, så slidte eller beskadigede dele kan udskiftes, inden de udgør en sikkerhedsrisiko. Der findes tre inspektionstyper: DAGLIG inspektion (udføres af brugeren forud for anvendelse), HYPPIG inspektion og PERIODISK inspektion (må kun udføres af uddannede og fagligt kompetente personer).

5.1. Dagligt eftersyn

Tabel 5.1 Fremgangsmåder og vurderingskriterier for inspektion

Genstand	Fremgangsmåde	Vurderingskriterier	Handling
Fabriksskilt, advarselsskilt	Visuel	Skal være læsbare og korrekt fastgjort.	Udskiftes, dog gearhus ved fabriksskilt.
Funktion: løft	Retningsangiveren sættes til 'UP', og der udføres en løftearbejds-gang, mens der trækkes let i kæden i belastningssiden.	Der skal fremkomme kliklyde, når håndtaget bevæges frem og tilbage.	Reparation eller eventuelt udskiftning.
Funktion: sænkning	Retningsangiveren sættes til 'DN', og der udføres en sænkearbejds-gang, mens der trækkes let i kæden i belastningssiden.	Der må kun fremkomme kliklyde, når håndtaget bevæges tilbage – ikke fremad.	Reparation eller eventuelt udskiftning.
Funktion: kædefriløb	Retningsangiveren sættes til 'N', og der trækkes let i kæden i den ubelastede side, mens kædeknappen drejes mod uret, så kædelængden kan justeres.	Kæden skal køre let og ubesværet. Kædeknappen skal køre let, når den drejes fremad og tilbage.	Der påføres smøremiddel ved kontaktpunkterne mellem klinkehage og tænder gennem åbningen som vist nedenfor. Der foretages udskiftning efter behov.



Genstand	Fremgangsmåde	Vurderingskriterier	Handling
Kroge: driftstilstand	Visuel funktionskontrol	Må ikke være deforme. Skal let kunne drejes.	Udskiftning.
Kroge: lastkrogsholderbolte og møtrikker til LX003*	Visuel	Må ikke være løse.	Udskiftning.
Kroge: paler	Visuel	Må ikke være deforme eller beskadiget.	Udskiftning.
Lastkæde	Visuel	Må ikke udvise kraftig rustdannelse. Skal være smurt med fedt. Må ikke være deform eller beskadiget.	Udskiftning. Rensning/smøring. Udskiftning.
Andet	Visuel	Bolte, møtrikker, splitter og greb og skruer må ikke mangle eller være løse. Skraldetaljen må ikke være beskadiget eller udvise revner. Kædeendestoppet i den ubelastede side må ikke mangle eller være deformt.	Udskiftning.

Bemærk: *På skraldetaljen model LX003 monteres lastkrogsholderen enten med nitter eller bolte.

6. Vedligeholdelse og opbevaring

Følgende punkter skal overholdes ved vedligeholdelse og opbevaring af skraldetaljen.

OBS!

▲ FARE

- Bremsespladen til den mekaniske bremse må ikke smøres.

▲ ADVARSEL

- Skraldetaljen må ikke trækkes eller smides på gulvet.
- Der må kun anvendes kæder leveret af KITO.
- Støv og fugt tørres af, og krogbøjningen og lastkæden smøres med olie.
- Det skal altid kontrolleres, om der er olie på lastkæden, kædetappen (på LX005), toptappen, krogbøjningen, palen og retningsangiveren. Der henvises til "2.1.1 Oversigt."
- Alle undersøgelser i "5 Inspektion" udføres, hvis der konstateres uregelmæssigheder på skraldetaljen efter brug.

Opbevaring

- Når skraldetaljen ikke er i brug, opbevares den, så den ikke hindrer andet arbejde.
- Inden skraldetaljen lægges til opbevaring, drejes retningsangiveren flere gange mod uret.
- Skraldetaljen må ikke efterlades med last.
- Skraldetaljen skal opbevares på et tørt og rent sted.
- Ved udendørs montering skal skraldetaljen være beskyttet mod regn.

7. Garanti

KITO Corporation (i det følgende betegnet "KITO") yder følgende garanti over for den oprindelige køber (i det følgende betegnet "køber") af nye produkter fremstillet af KITO (KITO's produkter).

1) KITO garanterer, at KITO's produkter på forsendelsestidspunktet er fri for fejl i materialer og håndværksmæssig udførelse ved normal brug og service, og KITO er forpligtet til efter eget skøn uden beregning at reparere eller udskifte dele eller genstande, der beviseligt har nævnte defekter, under forudsætning af, at ethvert erstatningskrav i forbindelse med defekter i henhold til denne garanti skal gøres gældende skriftligt straks efter konstatering heraf, og at defekte dele eller komponenter, hvis der fra datoen for købet af KITO's produkter konstateres noget inden for den garantiperiode, der er oplyst af den sælgende forhandler, opbevares med henblik på undersøgelse af KITO eller dennes autoriserede agenter eller returneres til KITO's fabrik eller et autoriseret servicecenter efter anmodning fra KITO.

KITO yder ikke garanti på komponenter i produkter fra andre producenter. KITO vil dog i det omfang, det er muligt, udlevere gældende garantier fra sådanne andre producenter til køber.

Bortset fra den reparations- eller udskiftningspligt, der er nævnt ovenfor, som er KITO's eneste ansvar og købers eneste ret i henhold til denne garanti, er KITO ikke ansvarlig for eventuelle andre krav, der opstår som følge af køb og brug af KITO's produkter, uanset om købers krav er støttet på kontraktbrud, skadevoldende handling eller andre retsprincipper, herunder krav på baggrund af skader, uanset om det er direkte eller hændelige skader eller følgeskader.

Denne garanti er betinget af, at montering, vedligeholdelse og brug af KITO's produkter sker i henhold til de driftsmanualer, hvis indhold er sammensat og godkendt af KITO. Denne garanti gælder ikke for fejl på KITO-produkter, der skyldes uagtsomhed, misbrug, fejlanvendelse eller utilsigtet brug eller en kombination heraf eller forkert fastgørelse, justering eller vedligeholdelse.

KITO kan ikke holdes ansvarlig for tab eller skade forårsaget ved transport, langvarig eller forkert opbevaring eller almindelig slitage på KITO's produkter eller for tab af driftstid.

Denne garanti gælder ikke for produkter fra KITO, som er forsynet med eller repareret med dele, komponenter eller elementer, der ikke er leveret eller godkendt af KITO, eller som er blevet modificeret eller ændret.

DENNE GARANTI TRÆDER I STEDET FOR ALLE ANDRE GARANTIER, UANSET OM DET ER UDTRYKKELIGE ELLER STILTIENDE GARANTIER, HERUNDER BLANDT ANDET ENHVER GARANTI FOR SALGBARHED ELLER EGNETHED TIL ET BESTEMT FORMÅL.

8. Reservedelsliste

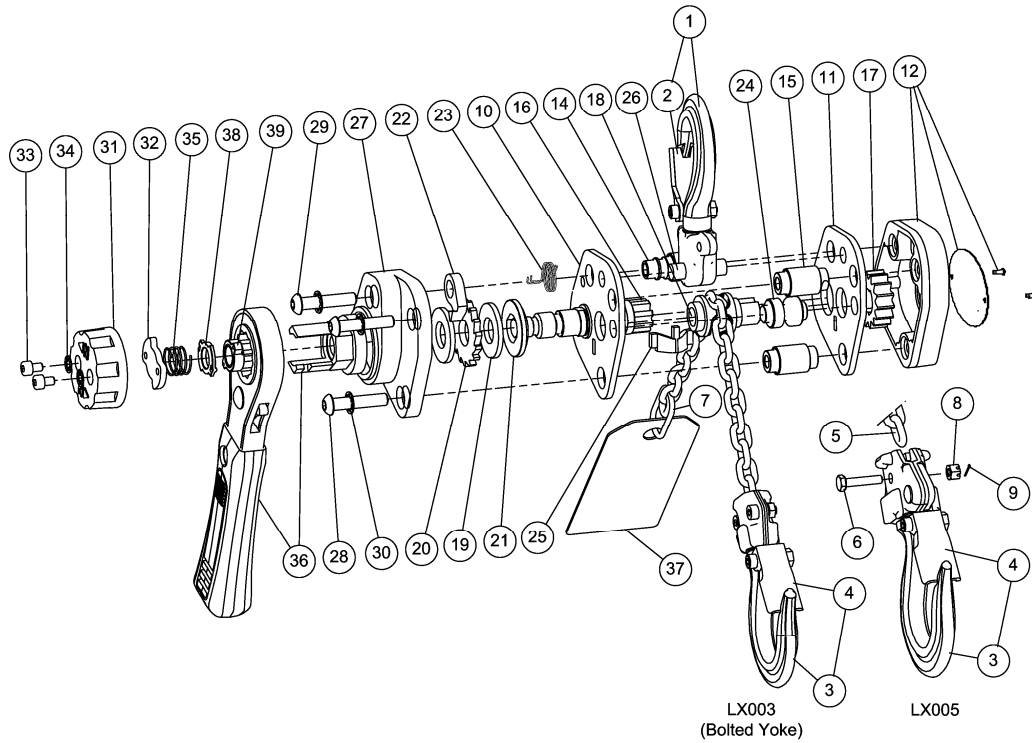


Figure No.	Part No.	Part Name	Parts per Hoist	Capacity (tonnes)	
				0.25	0.5
1	1001	Top Hook Set	1	L1XA003-1001	L1XA005-1001
2	1071	Latch Assembly	1	L1XA003-1071	L1XA005-1071
3	1011	Bottom Hook Set for 1 m lift	1	L1XA003-1011	-----
	1012	Bottom Hook Set for 2 m lift	1	L1XA003-1012	-----
	1013	Bottom Hook Set for 3 m lift	1	L1XA003-1013	-----
	1014	Bottom Hook Set for 4 m lift	1	L1XA003-1014	-----
	1021	Bottom Hook Set	1	-----	L1XA005-1021
4	1071	Latch Assembly	1	L1XA003-1071	L1XA005-1071
5	841	Load Chain	1	-----	KAUN043-0000
6	41	Chain Pin	1	-----	L1LA005-9041
7	45	Chain Stopper Link	1	L1XA003-9045	L1LA005-9045
8	49	Slotted Nut	1	-----	L1LA005-9049
9	42	Split Pin	1	-----	J1PW01-016008
10	101	Frame A	1	L1XA003-9101	L1XA005-9101
11	102	Frame B	1	L1XA003-9102	L1XA005-9102
12	103	Gear Case Assembly (Other)	1	L1XD003-5103	L1XD005-5103
	103	Gear Case Assembly (Europe)	1	L1XG003-5103	L1XG005-5103
14	105	Stud B	1	L1XA003-9105	L1XA005-9105
15	104	Stud A	2	L1XA003-9104	L1XA005-9104
16	111	Pinion	1	L1XA003-9111	L1XA005-9111
17	114	Load Gear	1	L1XA003-9114	L1XA005-9114
18	116	Load Sheave	1	L1XA003-9116	L1XA005-9116
19	151	Friction Plate	2	L1XA003-9151	L1XA005-9151
20	152	Ratchet Disc	1	L1XA003-9152	L1XA005-9152
21	153	Friction Disc	1	L1XA003-9153	L1XA005-9153
22	155	Pawl	1	L1XA003-9155	-----
23	158	Pawl Spring Assembly	1	L1XA003-1158	-----
24	161	Guide Roller	1	L1XA003-9161	L1XA005-9161
25	162	Stripper	1	L1XA003-9162	L1XA005-9162
26	163	Top Pin	1	L1XA003-9163	L1XA005-9163
27	172	Brake Cover	1	L1XA003-9172	L1XA005-9172
28	173	Button Head Socket Screw	2	L1XA003-9173	-----
	174	Button Head Socket Screw	2	-----	L1XA003-9174
29	174	Button Head Socket Screw	1	L1XA003-9174	L1XA005-9174
30	175	Internal Tooth Lock Washer	3	J1WH012-20060	-----
31	201	Chain Knob	1	L1XA003-9201	-----
32	202	Lever Clamping Plate	1	L1XA003-9202	L1XA005-9202
33	206	Socket Head Cap Screw	2	J1BE2-0400606	-----
34	204	Conical Lock Washer	2	L1XA003-9204	-----
35	205	Free Chain Spring	1	L1XA003-9205	-----
36	4211	Lever Assembly	1	L1XA003-4211	L1XA005-4211
37	868	Warning Tag CE (Other)	1	E7AR003S9868	-----
	868	Warning Tag CE-G (Europe)	1	ER1BS9686	-----
38	209	Free Chain Plate	1	L1XA003-9209	-----
39	203	Cam Guide	1	L1XA003-9203	-----

KITO

URL. <http://www.kito.co.jp>

KITO Europe GmbH

Heerdter Lohweg 93, D-40549 Düsseldorf, Tyskland

TLF: +49-(0)211-528009-00

FAX: +49-(0)211-528009-59

E-mail: info@kito-europe.eu

URL-adresse: <http://www.kito.net/>

KITO corporation

Hovedkontor i Tokyo:

SHINJUKU NS, bygning 9F, 2-4-1, Nishi-Shinjuku, Shinjuku-ku, Tokyo 163-0809, Japan

URL-adresse: <http://www.kito.com/>

Hovedkontor og fabrik:

2000 Tsuijjarai Showa-Cho, Nakakoma-Gun, Yamanashi 409-3853, Japan

URL-adresse: <http://www.kito.com/>