



Übersetzung der Originalbetriebsanleitung

Zusatzbetriebsanleitung und Sicherheitsvorschriften für den
KITO-Handkettenzug CB der Baureihe M3, im
Tragfähigkeitsbereich von 30 T bis 50 T

Diese Zusatzbetriebsanleitung enthält Informationen, die sich nur auf den Handkettenzug CB der Baureihe M3, im Tragfähigkeitsbereich von 30 bis 50 Tonnen beziehen.
Verwenden Sie diese Zusatzbetriebsanleitung IMMER in Kombination mit der Betriebsanleitung für den Handkettenzug CB Baureihe M3.

HALTEN SIE DIESE BETRIEBSANLEITUNG IMMER ZUR SCHNELLEN EINSICHT BEREIT.

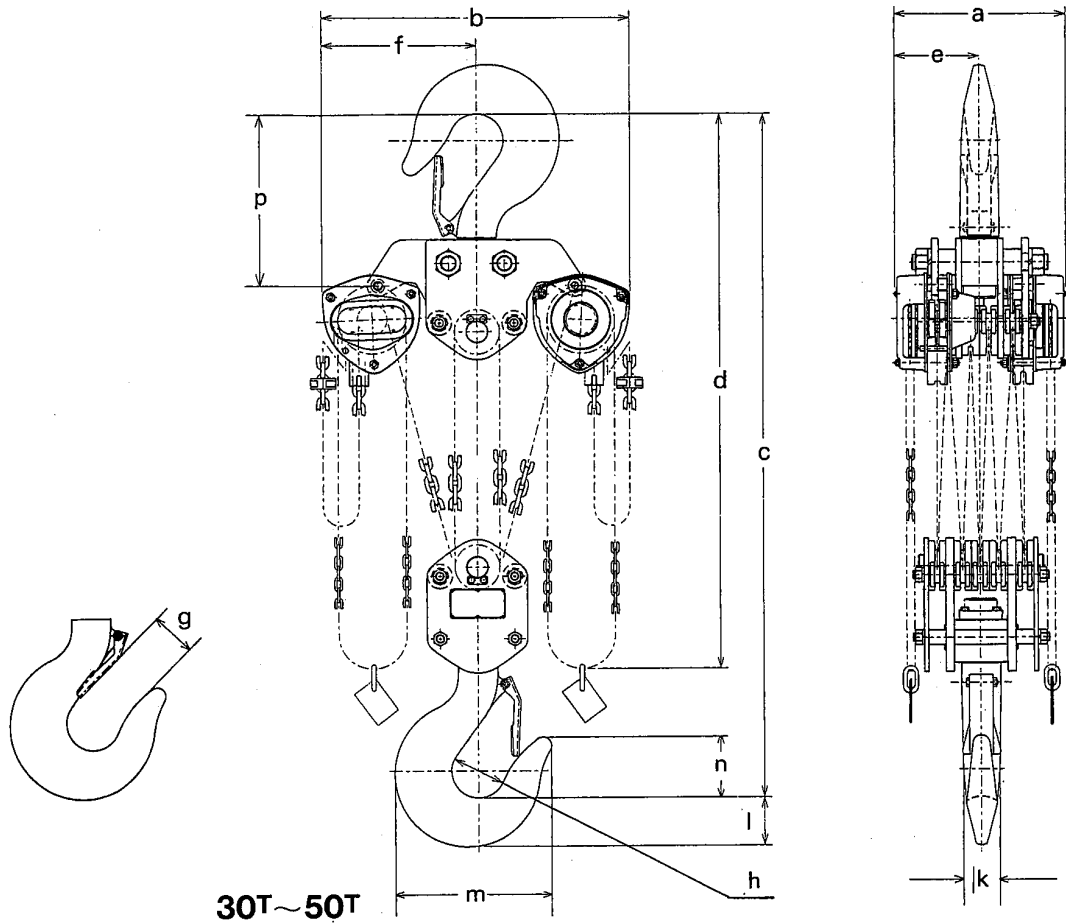
KITO

Erstausgabe Juli 2006. Überarbeitet Oktober 2017 (Ausgabe 6)

1. Technische Daten

- (1) Nehmen Sie zuvor Bezug auf Abschnitt 4 der Betriebsanleitung und Sicherheitsvorschriften für den KITO- Handkettenzug DER BAUREIHE M3.

Für alle genannten Maßangaben liegt das metrische System zugrunde.



Technische Daten

Kenn-Nr.	WLL (t)	Standard Hub (m)	Kraftaufwand bei Vollast (daN)	Eingeholte Handkette zum Heben einer Last um 1 (m)	Netto-Gew. (kg)	Lastkettendurchm. (mm) x Teilung (mm)	Anzahl Kettenstränge	Gewicht für Mehrhub kg/m
CB300	30	3.5	42,1x2*	495x2	310	9.0x27.2	10	19.2
CB400	40	3.5	42,1x2*	693x2	480	9.0x27.2	14	26.2
CB500	50	3.5	48x2	792x2	640	9.0x27.2	16	29.7

- Lastketten in beliebiger Hublänge sind auf Anfrage lieferbar. Da KITO-Lastketten durch besondere Wärmebehandlung hergestellt werden, dürfen nur Lastketten, die von der Firma KITO hergestellt worden sind, verwendet werden. Verlängern Sie **AUF KEINEN FALL** eine Lastkette durch Anbau von Kettengliedern. Kito kann Lastketten in fast jeder gewünschten Länge liefern. Geben Sie bei der Bestellung die jeweils gewünschte Lastkettenlänge an. * Entspricht der Norm EN 13157, mit Ausnahme der Anforderung an die Bedienkraft, Abschnitt 5.1.6

Die in der Norm EN 13157 geforderten statischen und dynamischen Prüfungen wurden erfolgreich durchgeführt.

Abmessungen

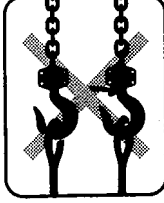
Kenn-Nr.	WLL (t)	Mindest-Hakenabstand: C (mm)	a (mm)	b (mm)	d (m)	e (mm)	f (mm)	g (mm)	h (mm)	k (mm)	l (mm)	m (mm)	n (mm)	p (mm)
CB300	30	1300	404	746	4.8	202	373	103	125	85	112	367	143	400
CB400	40	1480	502	760	4.9	251	380	104	140	95	125	420	160	445
CB500	50	1560	544	796	4.9	272	398	112	155	106	140	468	178	467

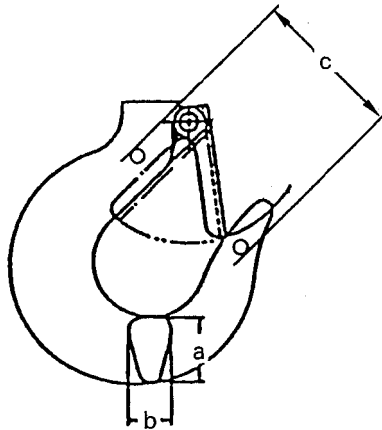
2. Regelmäßige Inspektion

Prüfvorgänge bei regelmäßiger Inspektion

Zahlenangaben in Klammern nehmen Bezug auf die Abbildungs-Nr. in dieser Zusatzbetriebsanleitung.

(1) Nehmen Sie Bezug auf Abschnitt 7.3 auf Seite 10 der Betriebsanleitung und Sicherheitsvorschriften für den KITO- Handkettenzug DER BAUREIHE M3.

Prüfpunkt	Prüfvorgang	Kriterien für Ausscheidung/Annahme	Korrekturmaßnahme
Haken (44, 45, 65, 66) (Ober- und Unterhaken) 1. Verformung/ Verdrehung der Hakenöffnung 	Messen Sie mit einem Messschieber das Maß „c“ zwischen den eingestanzten oder eingebohrten Markierungen. Sichtkontrolle.	<ul style="list-style-type: none"> Es darf keine Abweichung im Verhältnis zur ursprünglichen Form (Form zur Zeit des Kaufes) erkennbar sein. 	Ersetzen Sie den Haken.
	2. Abrieb/Verschleiß Messen Sie mit einem Messschieber die Maße „a“ und „b“.	<ul style="list-style-type: none"> Eine Verformung/Verdrehung im augenscheinlichen Ausmaße ist nicht zulässig. Diese Maße dürfen nicht mehr als 5% vom ursprünglichen Zustand (zur Zeit des Kaufes) abweichen. 	Ersetzen Sie den Haken.



WLL (t)	a (mm)		b (mm)	
	Normal	Minimal	Normal	Minimal
30	112	107	71	68
40	125	119	80	76
50	140	133	90	86

(2) Nehmen Sie Bezug auf Abschnitt 7.3 auf Seite 11 der Betriebsanleitung und Sicherheitsvorschriften für den KITO- Handkettenzug DER BAUREIHE M3.

Prüfpunkt	Prüfvorgang	Kriterien für Ausscheidung/Annahme	Korrekturmaßnahme
Lastkette (36) 1. Abrieb/Verschleiß	Messen Sie mit einem Messschieber.	<ul style="list-style-type: none"> Messen Sie die Teilungen von fünf Kettengliedern und prüfen Sie nach, dass deren Summe nicht den in der Tabelle S2 angegebenen Höchstwert überschreitet. 	Ersetzen Sie die Lastkette.

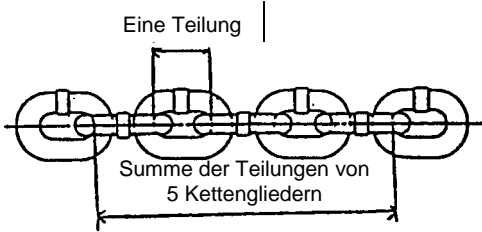


Tabelle S2

WLL (T)	Summe der Teilungen von 5 Kettengliedern	Höchstwert (mm)
30, 40, 50	136.0	140.0

(3) Nehmen Sie Bezug auf Abschnitt 7.3 auf Seite 13 der Betriebsanleitung und Sicherheitsvorschriften für den KITO- Handkettenzug DER BAUREIHE M3

Prüfpunkt	Prüfvorgang	Kriterien für Ausscheidung/Annahme	Korrekturmaßnahme
Bremse 5. Distanzscheibe (28); Abnutzung und Öl	Prüfen Sie mit einem Messschieber die Radialdicke (t) und prüfen Sie, ob Öl vorhanden ist.	<ul style="list-style-type: none"> ○ Gleichmäßige Radialdicke (t) wird verlangt. Öl muss vorhanden sein. Siehe Tabelle S3. 	Ersetzen Sie die Hülse

t: Radialdicke
Distanzscheibe (28)

Tabelle S3

Tragfähigkeit (WLL) (Tonnen)	Normale Radialdicke: t(mm)	Mindeststärke (mm)
30, 40, 50	4	3

3. Ersatzteilliste

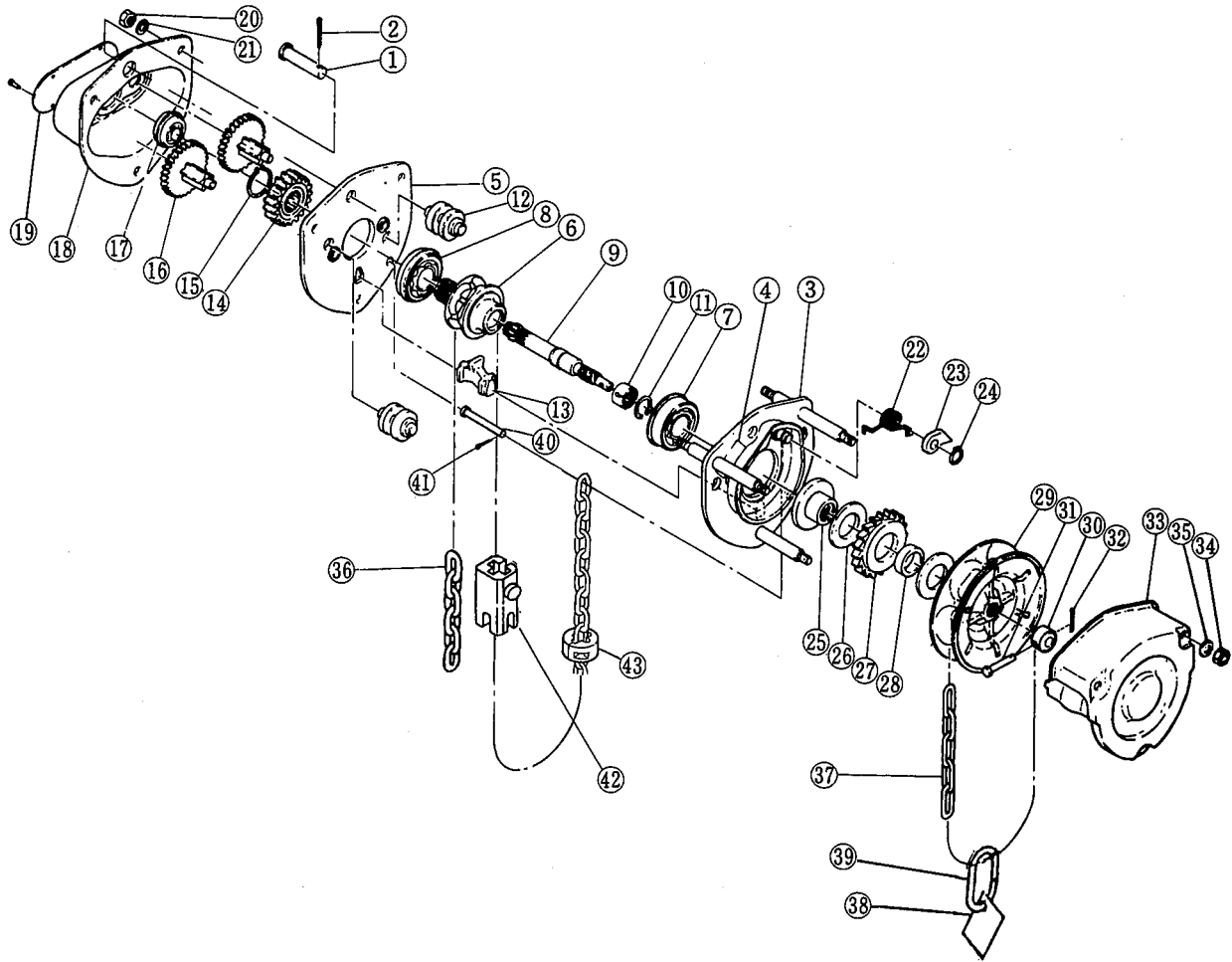


Abb.- Nr.	Teil-Nr.	Teilbezeichnung	Anzahl pro Hebezeug	Tragfähigkeit (WLL) (t)		
				30	40	50
(1)	M3-163	Oberanschlag	2			
(2)	M3-198	Splint	2			
(3)	M3B101	Seitenplatte A – Baugruppe	2			
4	M3-806	Typenschild F	2			
(5)	M3B102	Seitenplatte B – Baugruppe	2			
(6)	M3-116	Kettenritzel	2			
(7)	M3-140	Kugellager	2			
(8)	M3-145	Kugellager	2			
(9)	M3B111	Ritzelwelle	2			
(10)	M3-130	Walzenlager	2			
(11)	M3-118	Sprengring	2			
(12)	M3B161	Führungswalze	4			
(13)	M3-162	Abstreifer	2			
(14)	M3-114	Lastgetriebe	2			
(15)	M3-117	Sprengring	2			

Abb.- Nr.	Teil-Nr.	Teilbezeichnung	Anzahl pro Hebezeug	Tragfähigkeit (WLL) (t)		
				30	40	50
(16)	M3B112	Getriebe #2 – Baugruppe	4			
(17)	M3-135	Kugellager	2			
(18)	M3-103	Getriebegehäuse B mit Nieten	2			
(19)	M3B800	Typenschild mit Nieten	2			
(20)	M3-181	Mutter	6			
(21)	M3-186	Federscheibe	6			
(22)	M3-179	Sperrklinkenfeder A *	2			
	M3-180	Sperrklinkenfeder B *	2			
(23)	M3-155	Sperrklinke	2			
(24)	M3-157	Federring	2			
(25)	M3B153	Bremsscheibe	2			
(26)	M3B151	Bremssplatte	4			
(27)	M3B152	Ratschenscheibe	2			
(28)	M3B154	Distanzscheibe	2			
(29)	M3B115	Handrad	2			
(30)	M3-159	Radanschlag	2			
(31)	M3-167	Radanschlagsstift	2			
(32)	M3-199	Splint	2			
(33)	M3-171	Handradabdeckung – Baugruppe	2			
(34)	M3-182	Mutter	6			
(35)	M3-187	Federscheibe	6			
(36)	M3-841	Vernickelte Lastkette	2			
(37)	M3-842	Handkette	2			
(38)	M3-931	Warnschild CE-G	2			
(39)	L4-045	Endanschlagsring	2			
(40)	M3-164	Endanschlag	2			
(41)	M3-197	Splint	2			
(42)	M3-176	Querführung	2			
(43)	M3-045	Anschlag – Baugruppe	4			

* Die Sperrklinkenfedern A und B müssen gemeinsam verwendet werden.

Zusatzteile

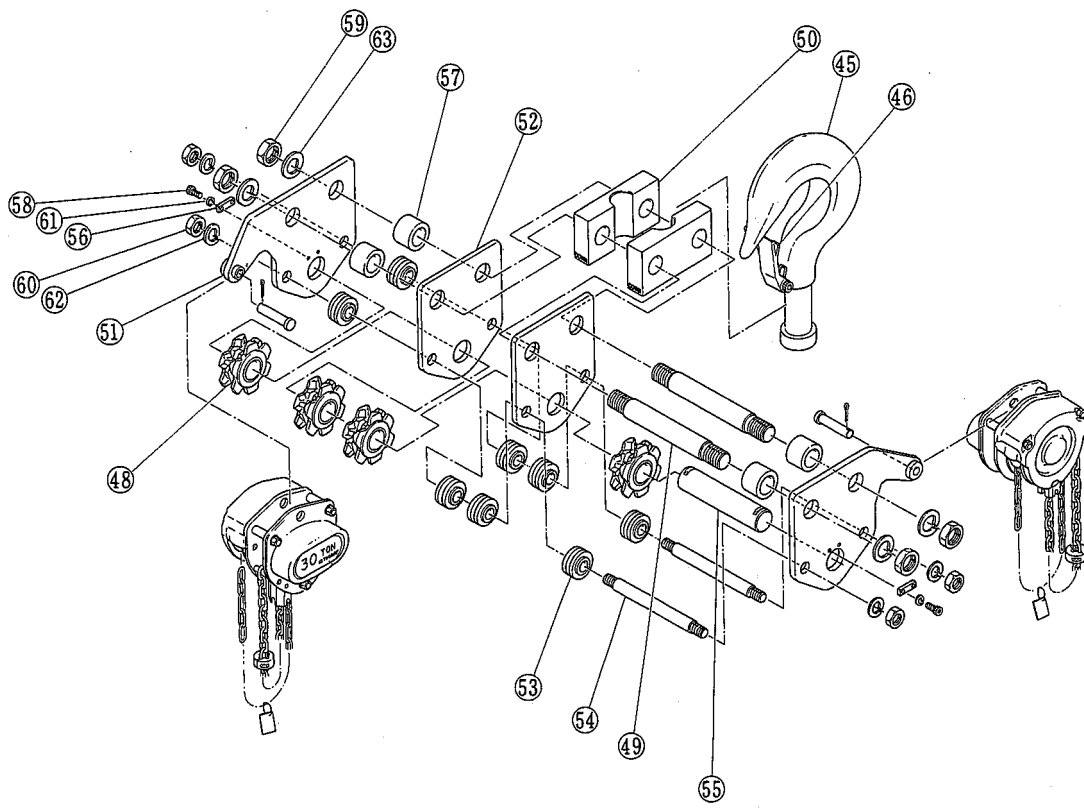


Abb. (44) Oberhaken-Satz für 30 T

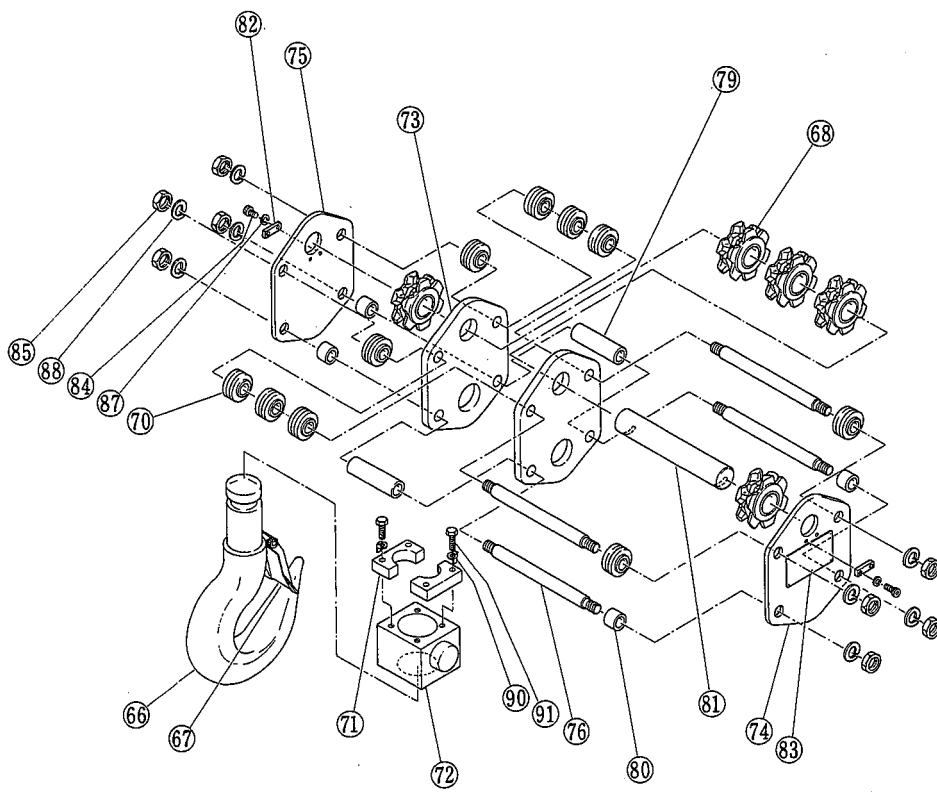


Abb. (65) Unterhaken-Satz für 30 T

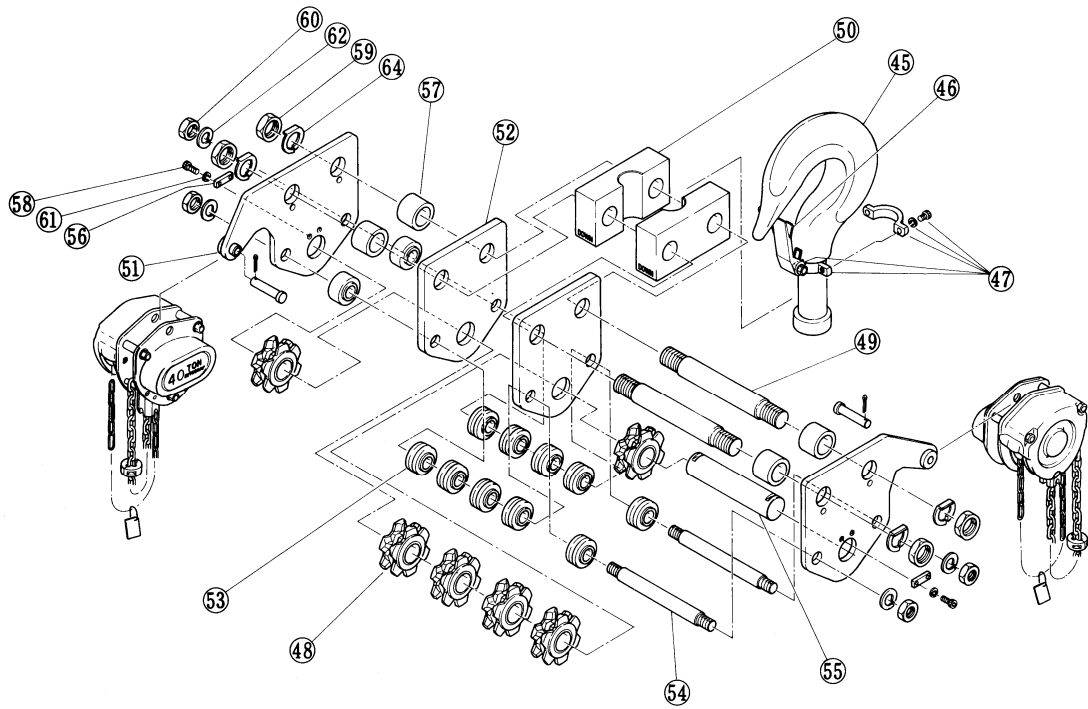


Abb. (44) Oberhaken-Satz für 40 T

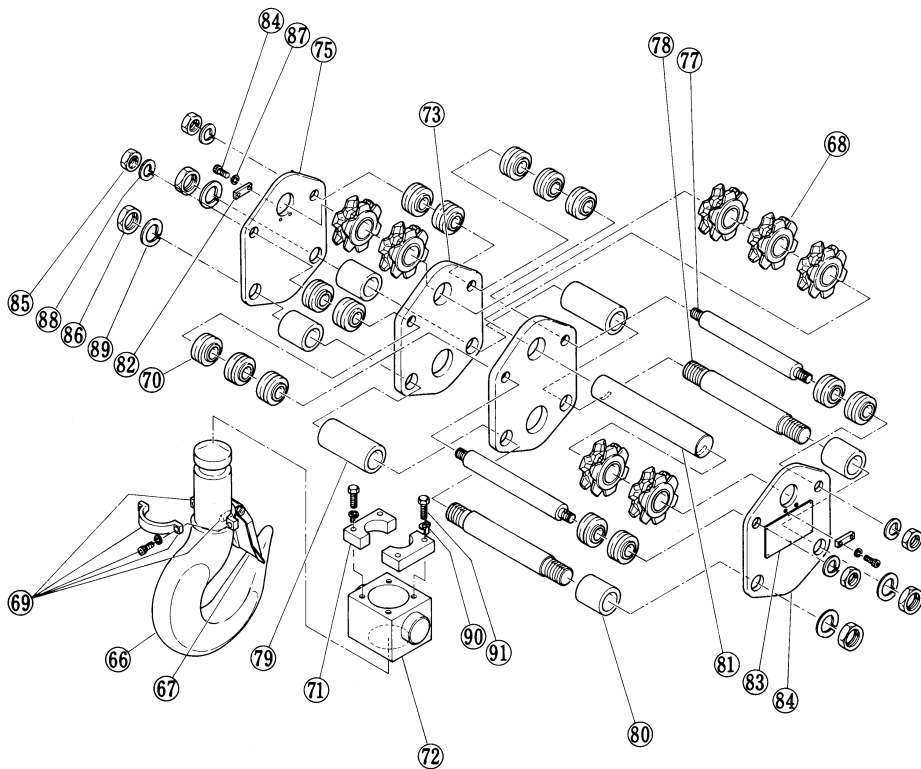


Abb. (65) Unterhaken-Satz für 40 T

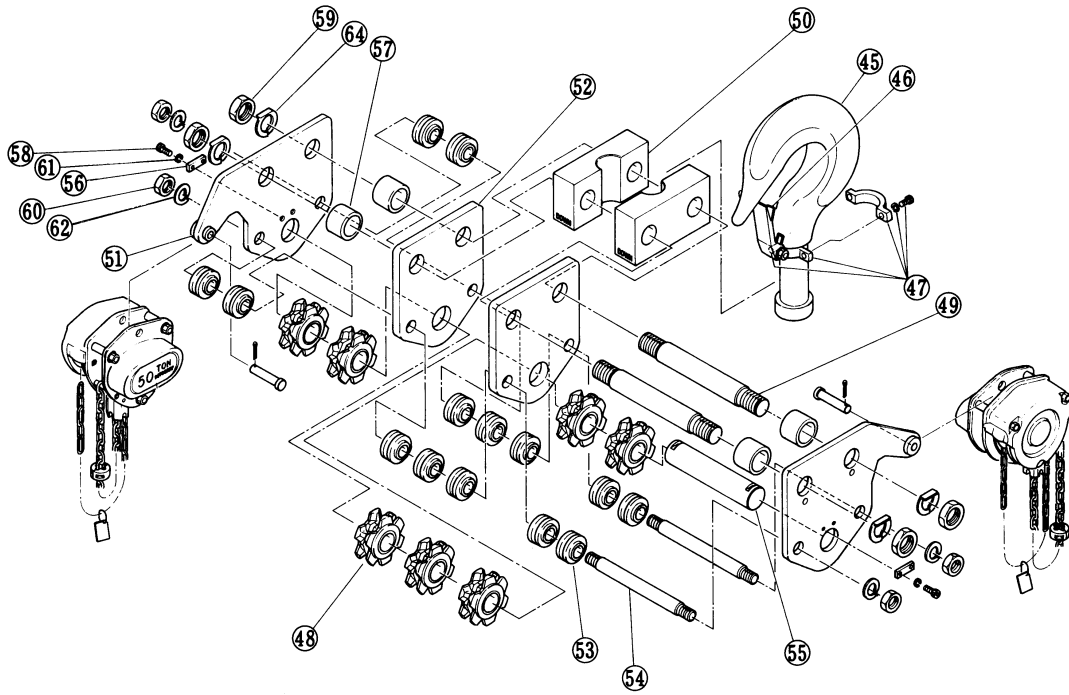


Abb. (44) Oberhaken-Satz für 50 T

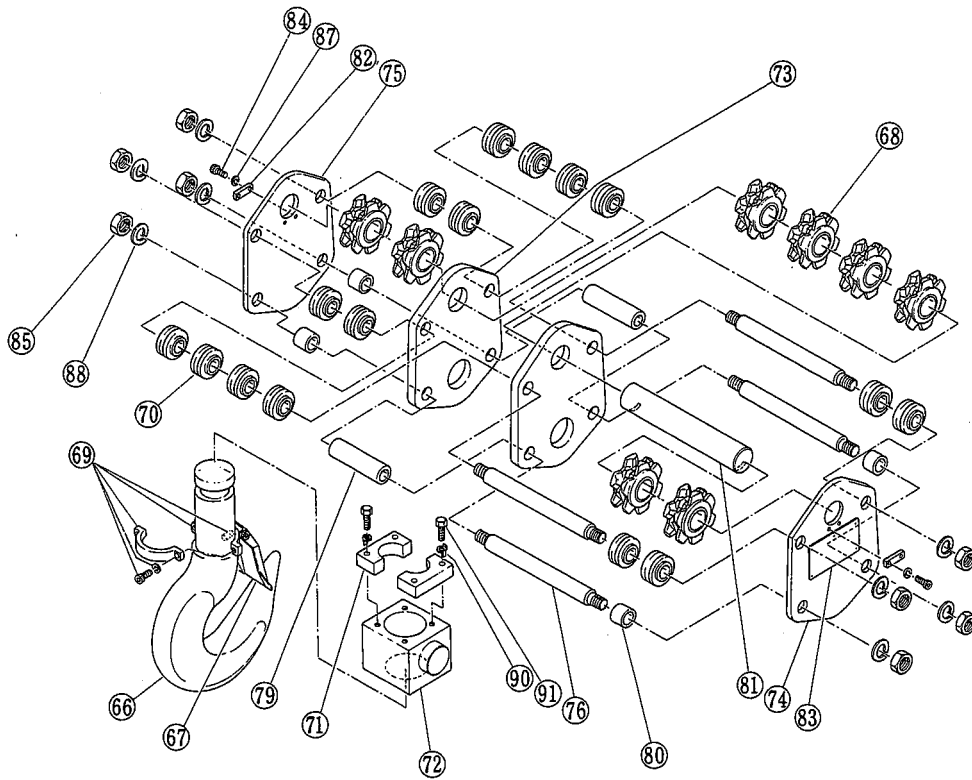


Abb. (65) Unterhaken-Satz für 50 T

Abb.- Nr.	Teil-Nr.	Teilbezeichnung	Anzahl pro Hebezeug	Tragfähigkeit (WLL) (t)		
				30	40	50
(44)	M3-001A	Oberhaken - Satz	1			
45	M3-001	Oberhaken	1			
46	M3-072	Hakenklinken-Baugruppe	1			
47	M2-076	Hebelhalter – Baugruppe	1	—		
48	M3-051	Umlenkritzel – Baugruppe	☆	4	6	7
49	M3-010	Oberhängewelle	2			
50	M3-011	Oberjoch	2			
51	M3-012	Oberplatte A – Baugruppe	2			
52	M3-114	Oberplatte C	2			
53	M3-018	Führung	☆	8	12	14
54	M3-019	Haltebolzen	2			
55	M3-053	Oberwelle	1			
56	M2-056	Schlüsselplatte	2			
57	M3-027	Distanzring	4			
58	M3-083	Innensechskantbolzen	4			
59	M3-084	Mutter	4			
60	M3-085	Mutter	4			
61	M3-087	Federring	4			
62	M3-088	Federring	4			
63	M3-089	Federring	4			
64	M2-089	Sperrscheibe	4	—		
(65)	M3-021A	Unterhaken – Satz	1			
66	M3-021	Unterhaken	1			
67	M3-072	Hakenklinken – Baugruppe	1			
68	M3-051	Umlenkritzel – Baugruppe	☆	5	7	8
69	M2-076	Hebelhalter – Baugruppe	1			
70	M3-018	Führung	☆	10	14	16
71	M3-026	Hakenabstützung	2			
72	M3-030	Unterjoch	1			
73	M3-034	Unterplatte A	2			
74	M3-035	Unterplatte B	1			
75	M3-036	Unterplatte C	1			
76	M3-038	Haltebolzen	4		—	
77	M3-037	Haltebolzen A	2	—		—
78	M3-038	Haltebolzen B	2	—		—

☆ Die Zahlenangaben in der Rubrik „WLL (Tragfähigkeit)“ geben jeweils die Anzahl pro Hebezeug an.

Abb.- Nr.	Teil-Nr.	Teilbezeichnung	Anzahl pro Hebezeug	Tragfähigkeit (WLL) (t)		
				30	40	50
79	M3-039	Distanzring A	2			
80	M3-040	Distanzring B	4			
81	M3-054	Unterwelle	1			
82	M2-056	Schlüsselplatte	2			
83	M3-069	Typenschild A mit Nieten	1			
84	M3-083	Innensechskantbolzen	4			
85	M3-085	Mutter	☆	8	4	8
86	M3-086	Mutter	4	—		—
87	M3-087	Federring	4			
88	M3-088	Federring	8			
89	M3-090	Federring	4	—		—
90	M3-091	Federring	4			
91	M3-092	Bolzen	4			

☆ Die Zahlenangaben in der Rubrik „WLL (Tragfähigkeit)“ geben jeweils die Anzahl pro Hebezeug an.

4. Ein Dokument, dass die EG-Konformitätserklärung inhaltlich wiedergibt

Wir, KITO Corporation,

2000 Tsuijjarai, Showa-cho,

Nakakoma-gun, Yamanashi-ken, 409-3853, Japan

erklären hiermit unter eigener Verantwortung, dass das folgende Produkt:

Handkettenzug

CB, Modell M3

im Leistungsbereich von 500 kg bis 50 Tonnen,

auf das diese Erklärung Bezugnimmt, den folgenden EU-Richtlinien und Normen entspricht.

EU-Richtlinie:

Maschinenrichtlinie

2006/42/EG

Harmonisierte Normen:

EN ISO 12100 : 2010

Risikobeurteilung und Risikominderung

EN 818-7 : 2002+A1 : 2008

Kurzgliedrige Rundstahlketten für Hebezwecke,
Erhöhte Qualität, Güteklasse V, beglaubigt durch den
Fachausschuss Metall- und Oberflächenbehandlung

EN 13157 : 2004+A1 : 2009

Handbetriebene Krane,
mit Ausnahme der Anforderung an die Bedienkraft
(Abschnitt 5.1.6)

Bevollmächtigter für die Zusammenstellung der technischen Unterlagen:

Udo Kleinevoß

Technischer Leiter

Kito Europe GmbH. 40549 Düsseldorf

KITO

URL: <http://www.kito.net>

KITO Europe GmbH

Heerdter Lohweg 93, D-40549 Düsseldorf, Germany

TEL: +49-(0)211-528009-00

FAX: +49-(0)211-528009-59

E-mail: info@kito-europe.eu

URL: <http://www.kito.net/>

KITO corporation

Hauptverwaltung Tokyo:

SHINJUKU NS Building 9F, 2-4-1, Nishi-Shinjuku, Shinjuku-ku, Tokyo 163-0809, Japan

URL: <http://www.kito.com/>

Stammhaus:

2000 Tsuijjarai Showa-Cho, Nakakoma-Gun, Yamanashi 409-3853, Japan

URL: <http://www.kito.com/>